

# ただごとわただより

田沢コミュニティ振興会会報 第一号  
平成二十一年六月一日発行



## コミュニティ振興会スタート！

四月一日、コミュニティ振興会（コミ振）を基礎とする住民組織が全市一斉にスタートしました。

「コミ振」は、地域の皆さんが加入する自治会を単位として、住民の協働、共助による地域づくりを進めるための組織です。

旧平田町では、社会教育施設としての「公民館」を設置し、行政が定めた一定の基準に沿って、学習活動やスポーツ、そして地域づくり活動などを行ってきました。

確かに、行政が「お膳立て」したルールに乗っていればよく、何かと便利などころもありました。

その反面、本来あるべき地域の自主的な活動が発生しにくい土壌を生むことにもつながってきたように思われます。

公民館制度の基礎となった「社会教育」は、言ってみれば「行政が市民に与える教育」でした。

中には、公民館制度からの転換を、市民サービスの低下として捉える意見もありました。

しかし、地域づくりの基本は、住民の協働、共助であり、行政に頼るだけでは何も生まれません。

そして、何よりも、行政の助けがなければ何もできない地域であってはなりません。

コミュニティ振興会の結成を期し、住民の力を結集した地域づくりを進めるため、今後さまざまな取り組みを検討し、実施しますので、皆さんのご協力をお願いします。

## 基本方針・目標

山元・田沢両公民館の区域を統合し、各自治会を主体として田沢コミュニティ振興会を設け、地域活動基盤の充実を図りつつ、市民の理解と賛同が得られるような地域活動に取り組みます。

一 区域内の連携を強化し、住民の連帯と自治意識を高め、住民主体の地域づくりを進めるための土壌を培う活動を展開します。

- (1) 地域づくり学習活動
- (2) 安全・防災・消防活動
- (3) 地域福祉活動
- (4) 環境保全活動
- (5) 生涯学習活動
- (6) スポーツ・レクリエーション活動 など

二 少子高齢化が進む地域の諸問題に対応するため、必要に応じて専門部を設けつつ、必要な取り組みを検討、実施します。



ご挨拶

田沢コミュニティ振興会

会長 阿藤 勝

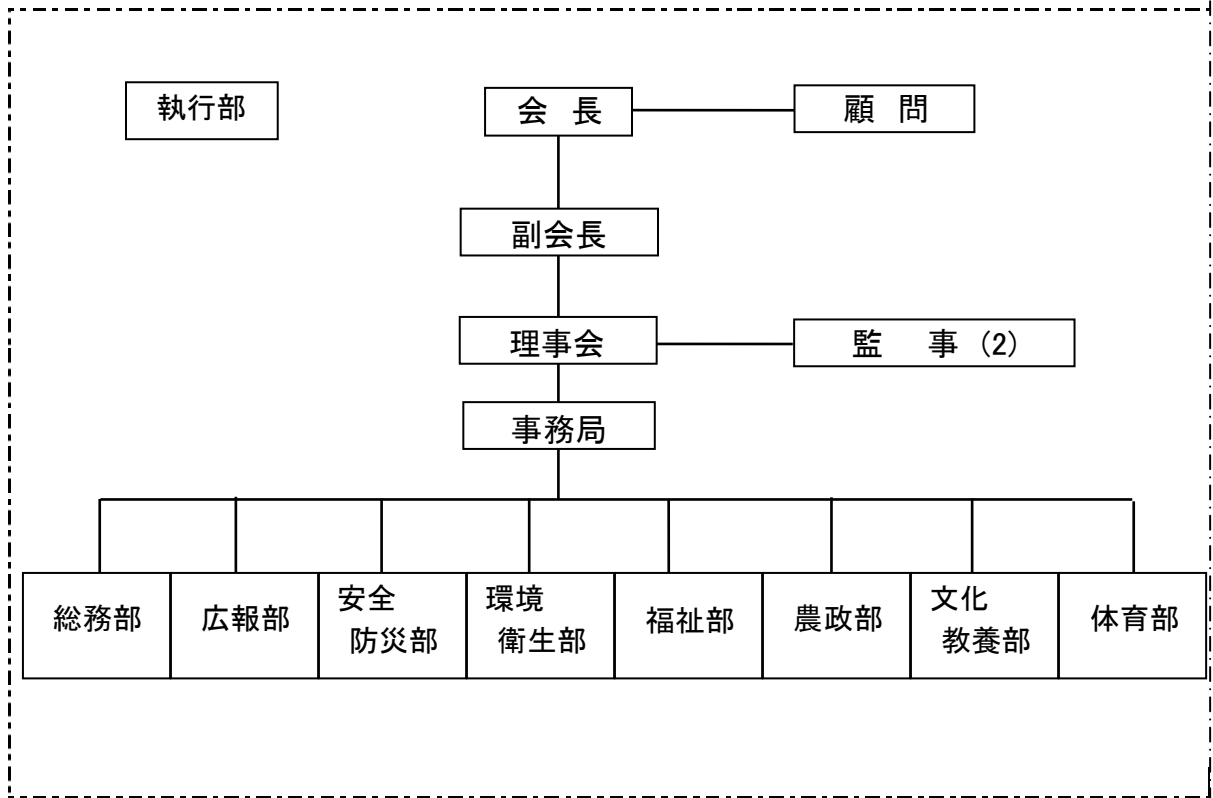
目に若葉山ほととぎす初夏の好季節となりました。皆様方には益々ご健勝のこととお慶び申し上げます。

ご案内のように山元・田沢両公民館制度が三月末日をもちまして終了する事になり、四月一日より田沢コミュニティ振興会が発足し活動を致しております。

この度田沢コミュニティ振興会長に選任をいただき、その責任の重さに身の引き締まる思いですが微力ながら職責を全うすべく、誠心誠意努めてまいりたいと思っておりますので、皆様方のご指導ご協力の程宜しくお願い申し上げます。コミ振が地域活動の拠点となり皆様方の話し合う場として地域の振興発展・地域課題・生活課題の解決の場になれば幸いと思っております。

皆様方にはこれまで以上に田沢コミュニティ振興会活動にご尽力ご協力を賜りますようお願い申し上げます。

# 田沢コミュニティ振興会組織図



## 専門部の紹介

### 総務部

田沢コミ振と区域内自治会との連携を強化し、敬老会・夏祭りミニ文化祭・団体支援などの事業支援を図り、また地域づくり事業により市民活動を活発化します。

### 広報部

年三回広報を発行します。必要に応じ適時適切にお知らせを発行していきます。

### 安全防災部

交通安全や消防・防災・防犯等のちらしを発行し、自治会ごとの自主防災組織活動に協力していきます。

### 環境衛生部

ごみ減量化広報発行と勉強会。不法投棄監視員と連携し、ごみの不法投棄を防止します。

### 農政部

農政部構成の三団体がそれぞれの役割を担い、農業振興に努め農政を語る会を開催していきます。

### 福祉部

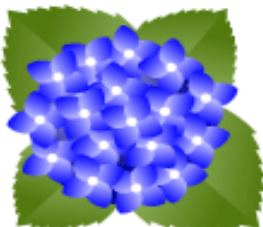
東陽コミ振と共同で介護予防講座やふれあい給食を実施。またサロン全体交流会や総務部、民生委員などの福祉活動に協力します。

### 文化教養部

地区敬老会・夏祭り・ミニ文化祭を実施し、生涯学習講座を企画開催していきます。

### 体育部

自然環境を生かした新緑ウォーキング、紅葉ハイキングの実施。田沢コミ振設立記念のスポーツ大会や子どもから高齢者までが集う学区民運動会を企画、開催します。十一月開催のビーチバレー大会にも参加をします。



❖上期の事業予定❖

5月 24日 (日)	新緑ウォーキング
6月 7日 (日)	山元・田沢地区敬老会
6月 21日 (日)	グランドゴルフ大会
7月 5日 (日)	市民体育祭
7月 19日 (日)	クリーン作戦
8月 13日 (木)	田沢地区夏祭り
9月 6日 (日)	学区民大運動会

**昭和三十五年から約半世紀**  
 続いてきた公民館の名前がコミュニティ振興会と変わりますが、いままでの公民館事業は引き続き実行していきます。  
 これからの大きな事業としては六月七日に行われる「地区敬老会」があります。  
 また、眺海の森（ピクニックランド）グラウンドゴルフ大会も企画しています。  
 夏には恒例の夏祭り。中学生のボランティア活動も取り入れ、地域の皆さんとの交流を深めて活気ある地域活動にしたいと思えます。



新緑ウォーキング  
 小雨で残念☂



おーい  
 山菜見つけた

**コミュニティセンター使用  
 問いと答え**

開館時間

午前九時から

午後九時三十分まで

（使用予約がない場合は

午後五時十五分で閉館）

※事務員は田沢コミュニティセンター内、田沢コミュニティセンター事務所にいます。（月曜日から金曜日）基本的には土日、祭日はお休みです。

田沢コミュニティセンター

（旧 田沢公民館）

電話 54-2542

酒田市田沢字道の外一〇五

向 コミュニティセンターを使用したい。どこに連絡すればいいの？

答 田沢コミュニティセンターを使用する場合は田沢コミ振にご連絡下さい。山元分館（旧山元公民館）にしましては田沢コミ振と副会長 奥山 仁さん両方に連絡をお願いします。

向 施設の閉閉は今まで通り？

答 今までは館長に連絡をし、各団体で閉閉をしていましたが、四月一日よりコミュニティ振興会となり警備保障も導入され、施設の鍵を貸し出すことが出来ません。管理人または事務員・会長・副会長で対応いたします。慣れるまでご不便をおかけいたしますがご理解・ご協力お願いします。

向 子供会・地域行事等で宿泊は出来るの？

答 通常の使用許可申請書にて申し込みいただいて宿泊できます。宿泊に必要な物は個人・団体で準備をお願いします。

**お知らせ**

事務員が休みの場合は管理人がおります。また入り口に看板を下げ、短時間外出する事があります。

**事務員よりひと言**

コミュニティ振興会として歩みだし、あつという間に二ヶ月がたちました。何もかも初めてで試行錯誤の毎日ですが、皆様方に支えられ感謝の気持ちでいっぱいです。皆様が気軽に立ち寄れるようなアットホームなコミ振にしていきたいと思っております。今後ともどうぞ宜しくお願い致します。

後藤 幸

WELCOME HOME



あつがね

山元・田沢両公民館合併後、最初の田沢コミュニティ振興会広報誌を発行する事が出来ました。今後、年三回発行の予定です。

皆様からホットなニュース等ご連絡頂ければうれしいです。今後ともご指導ご協力お願い申し上げます。 広報部 一同